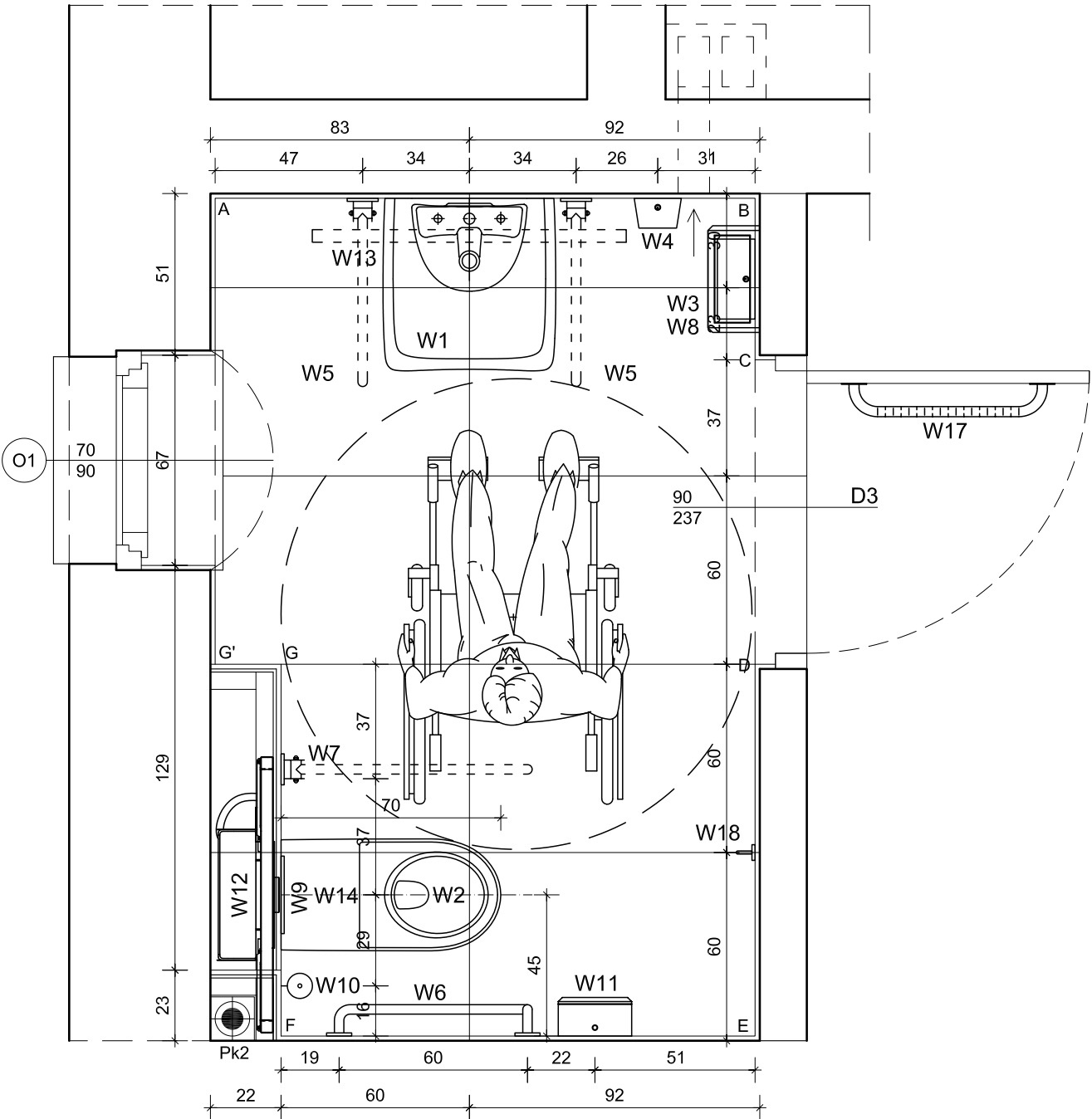


Aranżacja i wyposażenie

- Wejście do toalety nie może posiadać progu, a drzwi toalety powinny mieć światło przejścia o minimalnych wymiarach szerokość 0,9 m i wysokość 2 m,
- kolor drzwi powinien kontrastować ze ścianami, a drzwi otwierane na zewnątrz,
- samozamykacz w drzwiach z możliwością blokady,
- zastosowanie na drzwiach od wewnętrznej strony toalety antaby poziomej o długości minimum 60 cm na wysokości ok. 100 cm,
- zamykanie drzwi należy umieścić wewnątrz toalety. Powinno być ono możliwe do obsługi jedną ręką, nie wymagające precyzji i siły uchwytu. Najlepiej w formie zamka motylkowego,
- światło w toalecie włączane automatycznie,
- podłogę należy wykonać z materiałów antypoślizgowych, nie polyskliwych,
- wymagana jest przestrzeń manewrowa o wymiarach 150 cm x 150 cm, nieograniczona żadnymi elementami wyposażenia (również podwieszanymi nad podłogą),
- należy zastosować miski ustępowe dla osób niepełnosprawnych o długości ok. 70 cm,
- należy zapewnić obustronne uchwyty przy misce ustępowej:
 - pochwyty składany po stronie/stronach umożliwiających transfer (dl. ok 80 cm),
 - pochwyty katowy 90 st, mocowany do ściany (wymiar ok. 60 cm - część pozioma i ok. 90 cm - część pionowa),
- pochwyty powinny wystawać poza przednią krawędź miski ustępowej o ok. 10-15 cm,
- pochwyty powinny zostać stabilnie zamocowane do ściany, tak aby były w stanie wytrzymać nacisk dynamiczny przesiadającej się osoby,
- pochwyty należy zamontować na wysokości 85 cm (górna krawędź),
- średnica pochwyty to ok. 30 mm,
- powierzchnia pochwyty powinna być antypoślizgowa,
- odległość osi pochwyty od osi miski ustępowej powinna wynosić ok. 40 cm,
- oś miski ustępowej powinna znajdować się nie bliżej niż 45 cm od ściany,
- górna krawędź miski ustępowej (wraz z deską) na wysokości ok. 46 cm od podłogi,
- z lewej i z prawej strony umywalki należy zastosować pochwyty mocowane do ściany za umywalką, o długości ok. 60 cm,

- górna krawędź pochwyty przy umywalce powinna znajdować się na wysokości 90 cm od podłogi, a ich średnica wynosić ok. 30 mm (powierzchnia antypoślizgowa),
- boczne krawędzie pochwyty powinny być oddalone od krawędzi umywalki o 5 cm,
- należy zastosować umywalkę o wymiarach ok. 55 x 55 cm, przystosowaną dla osób niepełnosprawnych,
- górna krawędź umywalki powinna znajdować się na wysokości ok. 80 cm od poziomu podłogi,
- należy zapewnić przestrzeń manewrową przed umywalką o wymiarach 90x150cm, z czego nie więcej niż 40 cm tej przestrzeni może znajdować się pod umywalką,
- należy zapewnić armaturę jednouchwytową, z dłuższym ramieniem do obsługi (bez konieczność precyzyjnego i silnego chwytania), bądź alternatywnie armaturę automatyczną,
- odległość armatury od przedniej krawędzi umywalki powinna wynosić maksymalnie 40 cm,
- lustro należy umieścić na ścianie nad umywalką w taki sposób, aby umożliwilo komfortowe korzystanie osobie siedzącej, stojącej lub niskiego wzrostu,
- dozownik mydła powinien być umieszczony na wysokości ok. 100 cm od podłogi (przycisk dozujący). Dozownik nie może ograniczać możliwości uchylania pochwyty,
- kosz na śmieci powinien być otwarty lub umożliwiać obsługę jedną ręką,
- dolna krawędź kosza montowanego na ścianie powinna znajdować się ok. 30 cm nad podłogą,
- podajnik na ręczniki papierowe mocowany na ścianie należy instalować na wysokości ok 100 cm (pobieranie listka),
- podajnik papieru toaletowego należy umieścić na wysokości ok. 70 cm (pobieranie listka), w okolicy przedniej krawędzi miski ustępowej,
- należy zaplanować dwa wieszaki ściennie na wysokości: 120 i 160 cm,



ZESTAWIENIE WYPOSAŻENIA:

- W1 - Umywalka wisząca o wym. 55x55cm z otworem na baterię i przelewem, przeznaczona do użytku przez osoby niepełnosprawne - 1 szt.;
- W2 - Miska ustępowa wisząca dl. 70 cm, bez rantu - 1 szt.;
- W3 - Kosz z uchylną pokrywą, stal matowa - 1 szt.;
- W4 - Bezdotykowy automatyczny dozownik mydła w pianie - 1 szt.;
- W5 - Pochwyty ścienny łukowy uchylny, wykonany ze stali nierdzewnej, dl. 60cm, w komplecie zestaw montażowy do ściany, wyposażony w bezpieczny mechanizm uchylania - 2 szt.;
- W6 - Porecz katowa 90°, wykonana ze stali nierdzewnej, wym. 60x90cm, w komplecie zestaw montażowy do ściany - 1 szt.;
- W7 - Pochwyty ścienny łukowy uchylny, wykonany ze stali nierdzewnej, dl. 60cm, w komplecie zestaw montażowy do ściany, wyposażony w bezpieczny mechanizm uchylania - 1 szt.;
- W8 - Pojemnik na ręczniki papierowe stal matowa - 1 szt.;

- W8 - Pojemnik na ręczniki papierowe stal matowa - 1 szt.;
- W9 - Przycisk spłuczki poziomy, 2 zakresy spłukiwania - 1 szt.;
- W10 - Szczotka do wc - 1 szt.;
- W11 - Pojemnik na papier toaletowy - 1 szt.;
- W12 - Stelaż podtynkowy do miski ustępowej z systemem spłuczki - 1 szt.;
- W13 - Lustro okrągłe montowane do ściany, umieszczone pod kątem na hakach montażowych (górny odchył 10cm) śr = 100 cm - 1 szt.;
- W14 - Deska sedesowa wolnoopadająca dopasowana do miski ustępowej - 1 szt.;
- W15 - Syfon umywalkowy butelkowy, tworzywo ABS, kolor biały - 1 szt.;
- W16 - Bateria umywalkowa z mieszaczem o przedłużonym uchwycie + korek, kolor chrom - 1 szt.;
- W17 - Antaba pozioma montowana do drzwi, szerokość 80 cm - 1 szt.;
- W18 - Haczyk na ubrania, montaż na wys. 120 i 160 cm - 2 szt.;

UWAGI GENERALNE:

1. Przed przystąpieniem do prac budowlanych wymiary należy sprawdzić na miejscu budowy. Dokumentacja projektowa budowlana stanowi opracowanie wielobranżowe. Wszystkie jej części należy traktować jako integralną całość.
2. Wszystkie prace budowlane związane z elementami konstrukcyjnymi wykonywać według projektu konstrukcji po weryfikacji i porównaniu geometrii tych elementów w projekcie architektury.
3. Przed przystąpieniem do prac budowlanych sprawdzić odpowiednie roboty w projektach branżowych. Ewentualne wady koordynacyjne przedstawić nadzorowi autorskiemu przed przystąpieniem do wykonywania robót. Prowadzenie robót w przypadku stwierdzenia wad koordynacyjnych jest zabronione, w szczególności zabronione jest prowadzenie robót budowlanych w oparciu o dokumentację jednej branży, bez sprawdzenia ich odniesień do architektury i pozostałych branż.
4. Wszelkie zmiany w stosunku do dokumentacji należy uzgodnić z projektantem.
5. Materiały elewacyjne (kolor ścian, kolor balustrad oraz kolor cokołu), wykończeniowe i wszelkie widoczne akcesoria instalacyjne przed ich montażem należy przedstawić pracowni architektonicznej, w celu uzyskania akceptacji.
6. Przed przystąpieniem do wykonania konstrukcji ścian i stropów wszystkie przejścia instalacyjne (otwory w ścianach i stropach) porównać z odpowiednim projektem instalacyjnym. Podobnie sprawdzić wymiarowanie otworów drzwiowych i dostosować do wybranych typów drzwi.
7. Wielkość otworów w ścianach na przejścia instalacji niezwymlarowane na rysunkach architektury, powinny być określone na budowie z uwzględnieniem wielkości (średnic) tych przewodów wraz z ewentualną otuliną.

NINIEJSZE OPRAWOWANIE STANOWI DZIEŁO AUTORSKIE I PODLEGA OCHRONIE ZGODNIE Z PRZEPISAMI USTAWY 83 Z DN.04.02.1994 O PRAWIE AUTORSKIM I PRAWACH POKREWNYCH		
JEDNOSTKA PROJEKTOWA Pracownia Projektowa Architektoniczno-Budowlana Sp. z o.o. PL 31-317 Kraków, ul. Gnieźnierska 4, tel/fax: 12 359 54 66 e-mail: ppab@ppab.pl	INWESTOR Gmina Dukla ul. Trakt Węgierski 11 38-450 Dukla	DATA: GRUDZIEŃ 2021
AUTOR OPRAWOWANIA: arch. Wojciech Różewicz upr. nr MPOIA/011/2021, MP-2634	PRZEDMIOT INWESTYCJI Budowa kaplicy cmentarnej z instalacjami wewnętrznymi: wody, kanalizacji, c.o. i elektryczna oraz zewnętrznymi: wody i kanalizacji, na dz. nr 6/56 w Dukli, wraz z budową ścian na urny z prochami zmarłych, murami oporowymi, zbiornikiem na wodę deszczową oraz z zagospodarowaniem terenu przy kaplicy.	SKALA: 1:20
SPRAWDZAJĄCY arch. Agnieszka Klimczak upr. nr MPOIA/002/2003, MP-1039	BRANŻA ARCHITEKTURA	FAZA PROJEKT TECHNICZNY
ZESPÓŁ PROJEKTOWY arch. Rafał Kablak-Ziembicki arch. Sara Bartuś	TEMAT RYSUNKU ŁAZIENKA DLA OSÓB NIEPEŁNOSPRAWNYCH	SYMBOL PT NR 6.5